



## تحولات مکانی فضایی سکونتگاه های روستای ناحیه طارم علیا پس از زمین لرزه خرداد 69

پدیدآورده (ها) : امیرانتخابی، شهرام

هنر و معماری :: مسکن و محیط روستا :: بهار 1381 - شماره 97

از 54 تا 61

آدرس ثابت : <http://www.noormags.ir/view/fa/articlepage/993607>

دانلود شده توسط : شهرام امیرانتخابی

تاریخ دانلود : 12/09/1395

مرکز تحقیقات کامپیوتری علوم اسلامی (نور) جهت ارائه مجلات عرضه شده در پایگاه، مجوز لازم را از صاحبان مجلات، دریافت نموده است، بر این اساس همه حقوق مادی برآمده از ورود اطلاعات مقالات، مجلات و تألیفات موجود در پایگاه، متعلق به "مرکز نور" می باشد. بنابراین، هرگونه نشر و عرضه مقالات در قالب نوشتار و تصویر به صورت کاغذی و مانند آن، یا به صورت دیجیتالی که حاصل و بر گرفته از این پایگاه باشد، نیازمند کسب مجوز لازم، از صاحبان مجلات و مرکز تحقیقات کامپیوتری علوم اسلامی (نور) می باشد و تخلف از آن موجب پیگرد قانونی است. به منظور کسب اطلاعات بیشتر به صفحه [فوائین و مقررات](#) استفاده از پایگاه مجلات تخصصی نور مراجعه فرمائید.



پایگاه مجلات تخصصی نور

[www.noormags.ir](http://www.noormags.ir)



# تحولات مکانی فضایی سکونتگاه‌های

## روستایی ناحیه طارم علیا

(پس از زمین لرزه خرداد ۶۹)

شهرام امیر انتخابی \*

❖ تحولات مکانی فضایی سکونتگاه‌های

روستایی ناحیه طارم علیا پس از زمین لرزه

خرداد ۶۹

❖ شهرام امیر انتخابی

### پیشگفتار

یکی از مهمترین و رایج ترین بحث های جغرافیدانان در باره روستاهای ایران نحوه استقرار، پراکندگی و شکل سکونتگاهها روستایی است بیش از ۶۰ هزار آبادی ایران بسیار پراکنده اند و اکثراً کم جمعیت می باشند. بطوریکه ۶۰ درصد آنها کمتر از ۲۵۰ نفر جمعیت دارند. این آرایش مکانی - فضایی متأثر از دو دسته عوامل و روندها می باشد.

۱- عوامل محیط طبیعی و اکولوژیک: شامل نقش ناهمواری ها، آب و هوا، منابع آب و خاک، پوشش گیاهی و منابع معدنی

۲- عوامل و روند های اجتماعی - اقتصادی و سیاسی و فرهنگی

در واقع چشم انداز روستایی حاصل کنش متقابل نیروها و عوامل فوق است.

عوامل نوع اول موقعیت طبیعی سکونتگاهها را مشخص می کند که عبارتند: از موقعیت های کوهستانی، کوهپایه ای، دامنه ای، دشتی و ساحلی که گویای بسیاری از ویژگیهای روستایی از جمله حجم جمعیت، نوع فعالیت و امکان دسترسی به منابع و توان بالقوه برای رشد و توسعه است. دومین دسته از عوامل نیز موقعیت کارکردی سکونتگاههای روستایی را نشان می دهد که مبتنی بر روابط درونی و بیرونی روستاهاست. بدین ترتیب موقعیت کارکردی بر اساس شکل و دامنه روابط و

نحوه بر آوردن نیازهای ساکنان یک سکونتگاه مشخص می شود که البته به موقعیت طبیعی وابسته است (۱).

این آرایش مکانی - فضایی و نحوه استقرار سکونتگاهها چگونه تغییر می کند؟ چه ساز و کارهایی در ایجاد این تحولات مکانی مؤثر است؟ و پیامدهای این تحولات چیست؟ در حالت عادی تغییر ساختارها و بافت کهن سکونتگاههای روستایی معمولاً به کندی صورت می پذیرد و با آنگونه که در بیشتر موارد دیده شده است، بعلت عدم تحول درونی و توسعه مکان - زمانی با تشدید روند مهاجرت های روستایی روبرو می شوند. در اینجا این فرض مطرح می شود که گاهی تأثیرات آنی و با دراز مدت همین عوامل و روندها شکل، موقعیت طبیعی و کارکردی سکونتگاهها را دگرگون می سازد. مثلاً زمین لرزه های ویرانگر ضعف ها و آسیب پذیری های محیط روستایی و سکونتگاههای کهن را روشن می سازد و در دوره بازسازی سازمانهای مسئول بهتر به اجرای برنامه ها و طرحهای بهینه سازی مساکن روستایی و مکانیابی استقرارگاههای چنین رهیافتی در روستاهای زلزله زده طارم علیا قابل تبیین است. به گونه ای که شکل و کارکرد بسیاری از سکونتگاهها تغییر نمود. برخی سکونتگاهها تغییر مکان یافتند و برخی نیز

\* شهرام امیر انتخابی دارای درجه کارشناسی ارشد جغرافیای روستایی از دانشگاه شهید بهشتی است.

۱- مانی جغرافیای روستایی - دکتر عباس سعیدی



❖ تحولات مکانی فضایی سکونتگاههای  
روستایی ناحیه طارم علیا پس از زمین لرزه  
خرداد ۶۹  
❖ شهرام امیر انتخابی

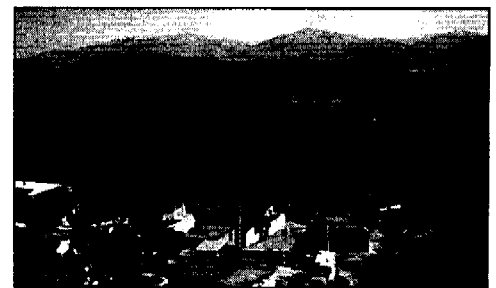
کوچک در ناحیه غلبه دارند. بطوریکه ۳۷ درصد آبادی‌ها کمتر از ۲۰ خانوار و در مجموع ۵۹ درصد از آنها کمتر از ۵۰ خانوار ساکن دارند و تنها ۹ درصد روستاها جمعیتی بیش از ۲۰۰ خانوار دارند. در سال ۱۳۵۷ جمعیت ۱۱۰ آبادی ناحیه حدود ۴۷ هزار نفر بود. تولید روستایی بیشتر در واحدهای کوچک خانوادگی صورت می‌پذیرد. در گذشته دامداری و شیوه نیمه کوچروی رواج داشته است. اما اکنون زراعت و باغداری وجه غالب فعالیت‌های اقتصادی می‌باشد. سکونتگاههای روستایی عمدتاً در دامنه‌های منتهی به دره‌ها و در کف دره‌ها و در کنار بستر رودخانه‌های کوچک محلی استقرار یافته‌اند. زمین‌های زراعی در بستر سیلابی رودخانه‌ها قرار دارند. باغ‌های زیتون نیز علاوه بر دهلیزهای دره‌های جانبی بر روی اولین تراس‌های آبرفتی رودخانه شکل گرفته‌اند. که البته گسترش آنها به زمین‌های بایر بیرون دره‌ها مدیون شیوه‌های جدید آبیاری است. شکل استقرار سکونتگاهها در داخل دره‌ها بصورت مجتمع تلی و یا دره‌ای و پلکانی بوده است. این شیوه سکونت‌گزینی در گذشته از یک منطق فضایی و اقتصادی و دفاعی برخوردار بود. بطوری که جنبه‌های زیر را مورد توجه قرار می‌داد:

- ۱- با اسکان در اراضی بسیار شیب دار، سنگلاخی و نامرغوب بیشترین بهره برداری از خاکهای آبرفتی بستر سیلابی رودها حاصل می‌گردید.
- ۲- از لحاظ ضرورت‌های دفاعی و امنیتی بر مزارع و محیط اطرافشان اشراف و تسلط داشتند.
- ۳- با توجه به رژیم آبی مناطق خشک، این مکان‌ها کمتر در خطر سیل قرار می‌گرفتند.
- ۴- فضاها بایر بین دره‌ها که عمدتاً تپه ماهوری و سنگلاخی است قابل کشت و آبیاری نبود.

«تجمع» شدند. در اینجا می‌خواهیم به چگونگی و روند این تحولات مکانی - فضایی بپردازیم و پیامدهای مثبت و منفی آنرا بررسی کنیم. امانت لازم است با ناحیه مورد بحث اندکی آشنایی داشته باشیم تا ساختار سکونتگاهی آنرا بهتر بشناسیم.

## طارم علیا

طارم علیا صرف نظر از تقسیمات کشوری، دره‌ای عمیق است که بخش پایینی حوزه آبریز قزل اوزن را تشکیل می‌دهد. دو رشته کوه موازی با جهت شمال غربی - جنوب شرقی حدفاصل این دره با استان‌های گیلان و اردبیل در شمال و شمال غرب و زنجان و قزوین در جنوب می‌باشد. دره قزل اوزن تنها در جنوب شرقی به حوضچه منجیل و سد سفید رود و منتهی می‌شود. علیرغم موقعیت جغرافیایی و نزدیکی آن به گیلان، آب و هوای طارم گرم و خشک است. بنابراین قزل اوزن و دره‌های فرعی دو سوی آن بوجود آورنده حیات اجتماعی در ناحیه هستند و سکونتگاههای روستایی در حاشیه همین محورهای مستقر گردیده‌اند. در نتیجه محدودیت منابع آب و خاک و محدودیت دسترسی، سکونتگاههای



روستای مورستانه - خرابه‌های روستای قدیمی در بالای عکس دیده می‌شود که پس از زمین لرزه خرداد ۶۹ کاملاً ویران شده است.



تولید روستایی بیشتر در واحدهای کوچک خانوادگی صورت می پذیرد. در گذشته دامداری و شیوه نیمه کرچروی رواج داشته است. اما اکنون زراعت و باغداری وجه غالب فعالیتهای اقتصادی می باشد

ناحیه تغییر می یابد. البته اجرای اینگونه طرح ها بوسیله بنیاد مسکن نخستین بار پس از زمین لرزه تیرماه ۱۳۶۲ انجام شد. و پس از زمین لرزه شدید ۱۳۶۹ بطور جدی تر دنبال شد.

## نخستین طرح های بازسازی سکونتگاهها

تغییر مکان و همزمان تغییر شکل سکونتگاهها پس از زمین لرزه تیرماه ۱۳۶۲ در سه روستای الزین، هندی کنندی و قارقلی چم انجام گرفت مشخصات کلی این طرح ها عبارت بودند از:

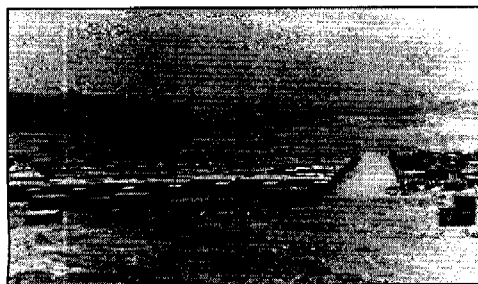
۱. انتقال مساکن از دامنه دره ها به مکان های هموار و نسبتا فراخ
  ۲. طرح و نقشه هندسی و منظم سکونتگاههای جدید
  ۳. استفاده از مصالح ساختمانی جدید و مقاوم بجای خشت خام و سنگ و سبک معماری جدید و یکسان سازه ها
- اکنون به معرفی مختصر هر یک از طرح های بازسازی می پردازیم.
- الف - الزین: این روستا به دشت کوچکی در سیصد متری شمال مکان قبلی منتقل شد. نقشه روستا از یک میدان و محوطه وسیع بیضی شکل در ورودی روستا و کوچه هایی متحدالمرکز و چند محله مسکونی در پیرامون تشکیل شده است.
- ب - هندی کنندی: هندی کنندی قدیم بر روی شیب

اما در دوره های اخیر عواملی چون ایجاد امنیت، افزایش جمعیت، احداث شبکه راههای جدید و شیوه های جدید آبیاری (از جمله پمپاژ و چاههای عمیق و غیره ۰۰۰ قلمرو روستایی و مساکن روستایی را به بیرون از دره ها سوق داد و دشت های فوقانی و اراضی هموار بالای تراس های آبرفتی را برای سکونت گزینی مناسب ساخت. اما این روند مکانی - فضایی کند را آسیب های طبیعی همچون زمین لرزه تسریع نمود. ویرانی های گسترده و تلفات شدید زلزله بیش از پیش نارسایی ها و ضعف های سکونتگاهی پیشین را آشکار ساخت. این نارسایی ها از دو علت ناشی می گردید:

- الف - موقعیت مکانی سکونتگاهها: که با استقرار در دامنه های پر شیب و سنگلاخی، سقوط سنگ های بزرگ و ریزش خاک و مواد دامنه ها را موجب می شد.
- ب - ساختمان سنتی مساکن: که عامل اصلی تلفات انسانی بود.<sup>(۲)</sup>

این مساکن دیوارها و سقف بسیار ضعیفی داشتند و از خشت خام و سنگهای درشت ساخته شده بودند. و در نوسازی های سالانه سقف و دیوارها بالای ای از کاهگل روکش می گردیدند و بدین ترتیب بر حجم و سنگینی آنها افزوده می شد. کسه سنگینی آوار تعداد تلفات را افزایش می داد.

بنابراین در طرح های بازسازی و بهسازی موقعیت، شکل نقشه و کارکرد سکونتگاههای



نمایی دیگر از محله جدید آب برکه از تجمع روستاهای باکلور و جمال آباد در آب بر بوجود آمده اند.

۲- در زمین لرزه خرداد ۶۹ حدود ۱۶۰۰ تن از اهالی جاد خسود را از دست دادند. به ۷۰ درصد روستاها آسیب وارد شد. (بخشداری طارم علیا)



نیز دو گروه بومی و مهاجر این روستا را از هم جدا ساخت در این طرح برای نخستین بار سازه های سبک چوبی به تقلید از منطقه خزری به اهالی پیشنهاد شد. که هم کم هزینه بود و هم در برابر زمین لرزه مقاوم است، این سازه ها از اسکلتی چوبی تشکیل شده بود. در این شیوه تیرهای قطور چوبی بوسیله تیرچه های موربی از درون و بیرون متصل می شوند و سپس جرزها و فواصل میان تیرچه ها با کاهگل پر می شود سقف خانه ها نیز چوبی و بصورت شیروانی می باشد.

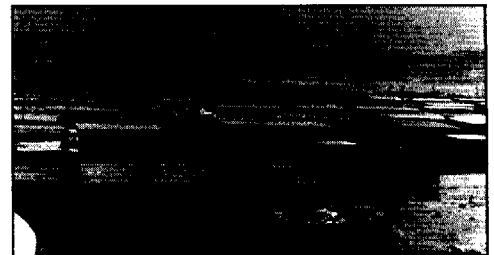
## طرح های پس از زمین لرزه ۱۳۶۹

پس از زمین لرزه خرداد ۶۹ طرح های بازسازی و بهسازی مساکن بشکل کاملاً جدی تر در سطح طارم به اجرا در آمد که نحوه اجرا و نتایج آن بسیار مشابه سه طرح پیشین در سال ۱۳۶۲ بود. علاوه بر این ما شاهد اجرای طرحهای تجمیع نیز بودیم که در این مختصر به آنها نیز خواهیم پرداخت.

الف - کشکور: این روستا قبلاً در دامنه پرشیب دره رودخانه آلتین کش مستقر بود که پس از زلزله به دشت فوقانی دره منتقل گردید. این دشت به شکل یک فلات کوچک می باشد که سطح بسیار هموار آن از اطراف به شیب ها تند و دره های جانبی منتهی می شود. سکونتگاه جدید با معابر شطرنجی و مساکن همشکل ساخته شده و مصالح ساختمانی جدید و محکم جایگزین خانه های خشتی و سنگی قبلی گردید.

ب - جیا: طرح بازسازی این روستا نیز از نظر شکل هندسی معابر و مساکن شبیه هندسی جدید بود. البته برخلاف مورد قبلی همه اهالی از این تغییر مکان تبعیت نمودند چرا که محل جدید هم به مکان پیشین نزدیکتر است و مکان جدید در کنار جاده شوسه قرار می گیرد و موقعیت بهتری دارد.

منتهی بر قزل اوزن قرار دارد. سکونتگاه جدید پس از زمین لرزه تیر ۱۳۶۲ در دشت وسیعی در ۲ کیلومتر بالاتر از مکان قدیمی ساخته شد. محل جدید از باغ ها، مزارع و رودخانه و قنات و چشمه دورتر بود بهمین خاطر نیمی از اهالی تن به تغییر مکان ندادند و در هندی کندی قدیم باقی ماندند. هندی کندی جدید نیز با شکل هندسی منظم احداث گردیده است. مساکن در ردیف منظمی از کوچه ها در سمت شرق جاده قرار گرفته اند و مانند دندانهای شانه به خیابان اصلی (که همان جاده است) منتهی می گردند. در سمت غرب جاده اماکن و تاسیسات عمومی (مدرسه، درمانگاه، حمام و مسجد) مستقر شده اند. هندی کندی جدید بعلت دوری و اختلاف سطح از منابع آب، دچار کم آبی است و بهمین خاطر در مکانی خشک و بی درخت و گیاه قرار گرفته و به هیچ وجه با محیط مشجر و سرسبز و دلپذیر هندی کندی قدیم قابل مقایسه نیست. به هر حال در زمین لرزه خرداد ۶۹ تعداد بیشتری از خانوارها به هندی کندی جدید منتقل شدند اما با این حال هر دو سکونتگاه به حیات خود ادامه می دهند.



شهرک جدید آب برکه پس از زمین لرزه خرداد ۶۹ اهالی روستاهای باکلور و جمال آباد را در آنها اسکان دادند. خانه های یکدست و محله ای با شکل هندسی شهری اما با ویژگی های مساکن روستاهای کوه نشین.

ج - قارقلی چم: این روستا پس از زمین لرزه ۶۲ مورد بهسازی قرار گرفت و مساکن آن در امتداد دو خیابان اصلی عمود بر هم ساخته شد که از نظر قومی



ج - اندر جدید: پس از زمین لرزه و خسارات فراوان به این روستا نیمی از اهالی به مکان جدیدی در غرب کوچانده شدند که بنا به همان دلایلی که در مورد هندی کنده ذکر نمودیم نیمی از اهالی سکونتگاه پیشین را ترجیح دادند.

د - مورستانه: مکان این روستا نیز در دامنه دره قرار داشت که پس از زلزله به مکان همواری در کنار باغ ها و اراضی این روستا منتقل گردید در این یک مورد مکان جدید در جای پست تری قرار گرفت.

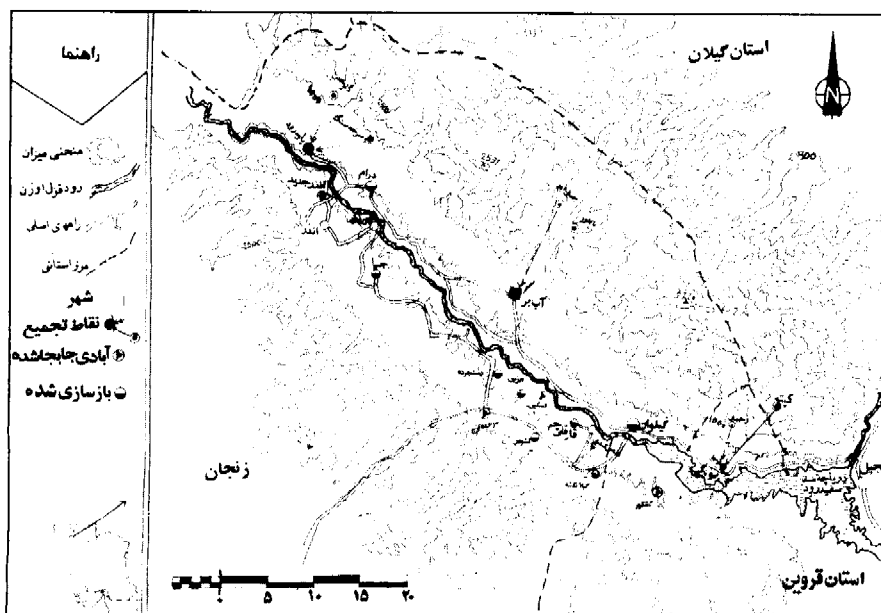
علاوه بر این موارد در برخی روستاها مساکن و محله های جدیدی در کنار مکان اصلی سکونتگاه ساخته شد. اما در مواردی مطالعات محیطی کاملی انجام نشده است مثلاً محله جدید روستای تسکین در مکان همواری ساخته شده که در مسیل قرار گرفته است و البته دوره بازگشت سیل در این مسیل طولانی و نامشخص است اما بوسیله معمرین روستا گواهی داده می شود که چند بار سیل این محل را فرا گرفته است.

## تأثیرات زمین لرزه خرداد ۶۹ بر تحولات مکانی فضایی

در برخی موارد نیز زمین لرزه روند

تکاملی را که از چند دهه پیشین آغاز شده بود تسریع کرد. این روند عبارت بود از انتقال مساکن روستایی از دامنه ها و بالای تراس های آبرفتی به کنار جاده های ارتباطی اصلی و گره گاههای شبکه ارتباطی که نقش مکانهای مرکزی روستایی را بر عهده داشتند. نمونه بارز این واقعیت روستای گیلوان می باشد که از اوایل دهه ۱۳۴۰ اهالی آن از ده کهنه در داخل باغ های زیتون بر فراز تراس مرتفع مجاور قزل اوزن تدریج به کنار شیردشت در پایین و مجاور قزل اوزن منتقل شدند. مکان جدید که قبلاً تنها قهوه خانه و کاروانسرای داشت با ایجاد یک سه راهی ارتباطی و تشکیل یک بازار عرضه محصولات منطقه و ارائه خدمات تبدیل به گره گاه ارتباطی و مکان مرکزی گردیده و محلی برای ارتباط منطقه با نواحی دیگر گردید.

بنابراین گیلوان از کارکردی صرفاً کشاورزی به کارکردی بیشتر تجاری و ارتباطی و خدمات رسانی روی آورد. ادامه روبه رشد این روند افراد بیشتری را در گیلوان جدید (همان شیردشت) ساکن نمود و حتی علاوه بر ساکنین ده کهنه از روستاهای اطراف و حتی از نقاط خارج از ناحیه (مانند رودبار و سایر نقاط گیلان) نیز





- ❖ تحولات مکانی فضایی سکونتگاههای روستایی ناحیه طارم علیا پس از زمین لرزه خرداد ۶۹
- ❖ شهرام امیر انتخابی

مشکلات و بحث‌ها تقریباً در طرح‌های تجمیع طارم پیش آمد که اینکه مروری کوتاه به این پروژه‌ها می‌افکنیم.

## الف - تجمیع روستاهای با کلور و جمال آباد یا آب بر

«آب بر» مرکز اداری و بزرگترین روستای ناحیه است که بر اثر بازسازی و اجرای طرح تجمیع به روستایی با شکل منظم در امتداد جاده تبدیل شد یک بلوار ۳۵ متری بطول ۲ کیلومتر در حاشیه جنوبی روستا کشیده شده است و در شمال بلوار خیابان‌ها و کوچه‌هایی با طرح شطرنجی احداث شد. در اراضی بایر غرب آب بر محله جدیدی (شهرک رجایی) برای اهالی زلزله زده دو روستای باکلور و جمال آباد ایجاد شد. این دو روستای کوهستانی در گذشته پر جمعیت بود و اهالی آن به دامداری، باغداری و پرورش زنبور عسل می‌پرداختند. زمین لرزه خرداد ۶۹ تلفات سنگینی به این دو آبادی وارد کرد. بنیاد مسکن با احداث شهرک فوق‌الذکر تمام خانوارهای بازمانده از زلزله این روستاها را در آب بر ساکن نمود. این شهرک با طرحی شطرنجی از سازه‌های یک شکل منظم بلوکی تشکیل شده است.

اما اهداف و پیامدهای این تجمیع را می‌توان در موارد زیر خلاصه کرد:

۱. بنظر می‌رسد که مهمترین هدف تجمیع افزایش جمعیت و گسترش فیزیکی و کالبدی روستای آب بر بوده تا بتوان در آینده آن را به نقطه شهری تبدیل نمود و سپس به مرکزیت شهرستان جدید التاسیس ارتقاء یابد. به گونه‌ای که جمعیت آب بر از ۴۵۳ خانوار (۲۲۴۹ نفر) در سال ۱۳۶۵ به ۷۳۲ خانوار (۳۴۴۷ نفر) در سال ۱۳۷۰ رسید و در سال ۱۳۷۵ نیز جمعیت آب بر به ۱۰۲۵ خانوار و ۵۱۲۵

خانوارهایی ساکن این مکان گردیدند. اما زمین لرزه ۶۹ تیر خلاص را به ده کهنه گیلوان وارد ساخت و موجب شد که کار یکسره شود و آخرین افراد هم به بازار (گیلوان جدید) روی آوردند تا ضمن داشتن مسکن شهری جدید از امکانات و تسهیلات این مکان روبه رشد استفاده کنند. در سایر نقاط طارم نیز سکونتگاهها به سوی جاده‌های ارتباطی میل کرده‌اند. که حادثه خرداد ۶۹ بر سرعت و جریان این روند تأثیر مهمی گذاشته است.

## طرح‌های تجمیع و یکپارچه سازی روستاها

کم جمعیتی اکثر روستاهای طارم در کنار پراکندگی برخی روستاهای کوهستانی و کوهپایه‌ای این زمینه را فراهم ساخت که پس از زمین لرزه خرداد ۶۹ اجرای طرح‌های تجمیع در برخی نقاط مورد توجه قرار گیرد زیرا بیشتر آنها از «ارزش آستانه» لازم برای جلب خدمات و تسهیلات برخوردار نبودند

کم جمعیتی اکثر روستاهای طارم در کنار پراکندگی برخی روستاهای کوهستانی و کوهپایه‌ای این زمینه را فراهم ساخت که پس از زمین لرزه خرداد ۶۹ اجرای طرح‌های تجمیع در برخی نقاط مورد توجه قرار گیرد زیرا بیشتر آنها از «ارزش آستانه» لازم برای جلب خدمات و تسهیلات برخوردار نبودند.<sup>(۳)</sup>

از سوی دیگر در عرصه عمل این پروژه‌ها با موانع و مشکلات عدیده‌ای روبروست از جمله اختلافات قومی، مذهبی، طبقاتی و نیز دور بودن روستائیان از مزارع و محل کارشان<sup>(۴)</sup> و همین

۳- برای آشنایی بیشتر به ساماندهی نظام استقرار روستاهای کوچک و بزرگ (تجمیع)، اداره کل بهسازی مسکن جهاد سازندگی مراجعه شود.

۴- تجمیع یا ادغام روستاها یک اشتباه بزرگ، مجله سنبه شماره ۷۵ بهمن ۱۳۷۲.



سوانح

❖ تحولات مکانی فضایی سکونتگاههای

روستایی ناحیه طارم علیا پس از زمین لرزه

خرداد ۶۹

❖ شهرام امیر انتخابی

نفر رسید. با اینحال در اواخر سال ۱۳۷۶ با ارفاق و اغماض (بخاطر فاصله داشتن از ملاک جمعیتی شهر شدن) به اهداف فوق دست یافت.

و کارهای فصلی روی آوردند و همین مسئله موجب مهاجرت آنان به شهرهای خارج از منطقه گردید.

## ب) تجمیع روستاهای کپته، و خمان و جودکی

دره رودخانه کپته آخرین دره جانبی حوزه آبریز قزل اوزن سفلی در انتهای شمال شرقی است که به سد سفید رود می پیوندد. حوزه این رودخانه از بالا دست تا نزدیکی مصب محل استقرار سه روستای مختلف به شرح زیر بوده است.

۱. **کپته:** در نزدیکی سر چشمه رود و در ارتفاعات بیلاقی قرار دارد که جزء شهرستان رودبار گیلان می باشد و اهالی آن تات زبان هستند.

۲. **وخمان:** که روستایی کوچک در میانرود بوده است و اهالی آن ترک زبان هستند.

۳. **جودکی:** در پایین رود که نسبت به دو روستای دیگر بزرگتر می باشد و اهالی آن گروهی لر تبعیدی به قزوین هستند. دو روستای اخیر در دره قزل اوزن سفلی قرار داشته اما به شهرستان قزوین وابسته اند. پس از زمین لرزه خرداد ۶۹ باقیمانده اهالی این سه روستا در مکان جدیدی کنسار جاده جدید منجیل - گیلوان مستقر شدند. سکونتگاه جدید از یک خیابان اصلی (که به جاده شوسه منتهی می گردد) و ۶ کوچه که از غرب به آن می پیوندد تشکیل شده است. از نظر قومی سه قومیت لر، ترک و تات در کنار هم قرار دارند. زبان فارسی نقش ارتباطی بین آنها را ایفا می کند. از نظر کاری اهالی جودکی به باغات و مزارع خود نزدیک هستند ولی ساکنان سابق و خمان و کپته اندک کارهای خدماتی روستا را برعهده دارند و یا در مرکز

مهمترین پیامدهای تجمیع، بر کار و اشتغال ساکنان جدید آب بر بوده است با توجه به دوری دو روستای متروکه فوق و آب بر و ویژگی های اداری و خدماتی محل جدید، بیشتر اهالی باکلور و جمال آباد شغل سابق خود یعنی دامداری و زنبورداری را رها کرده اند و بدنبال مشاغل خدماتی و کارهای فصلی روی آوردند و همین مسئله موجب مهاجرت آنان به شهرهای خارج از منطقه گردید

۲. مسئله تفاوت های قومی و فرهنگی نیز در اینجا وجود دارد. ساکنان جمال آباد و باکلور برخلاف اکثریت ترک زبان طارم به کمر بند روستاهای کوهستانی تات زبان شمال طارم تعلق دارند. البته هر دو گروه کما بیش با زبان یکدیگر آشنایی دارند. زیرا هر دو گروه با تالش های جنوب غربی گیلان (فومن و شفت) از طریق بیلاقات در ارتباط بوده اند (و همانگونه که می دانیم تاتی و تالش بسیار به یکدیگر نزدیکند) با اینحال جدایی گزینی و تفاوت شهرک جدید با بافت اصلی آب بر و دو چهرگی قومی و فرهنگی بی تاثیر نبوده و یادآور گتوهای شهری است.

۳. مهمترین پیامدهای تجمیع، بر کار و اشتغال ساکنان جدید آب بر بوده است با توجه به دوری دو روستای متروکه فوق و آب بر و ویژگی های اداری و خدماتی محل جدید، بیشتر اهالی باکلور و جمال آباد شغل سابق خود یعنی دامداری و زنبورداری را رها کرده اند و بدنبال مشاغل خدماتی



❖ تحولات مکانی فضایی سکونتگاههای روستایی ناحیه طارم علیا پس از زمین لرزه خرداد ۶۹  
❖ شهرام امیر انتخابی

آرایش مکانی و پراکندگی جدیدی را تجربه می کنند و هم مسکن روستایی بهینه، به روز و کارآمد می گردند. اما این روندهای نسبتاً کند با وقوع حوادث طبیعی مانند زمین لرزه شتاب می گیرند و زمینه برای تحول اساسی و دگرگونی همه جانبه ایجاد می شود.

## فهرست منابع

- ۱- دکتر سعیدی، عباس، مبانی جغرافیای روستایی، انتشارات قسمت
- ۲- دکتر بهفرد - فاطمه، زمینه های غالب در جغرافیای انسانی
- ۳- دکتر سعید، عباس و دیگران، سطح بندی روستاهای کشور، بنیاد مسکن
- ۴- شهبازی - اسماعیل، تجمع یا ادغام روستایی یک اشتباه بزرگ، مجله سنبه شماره ۷۵، بهمن ۷۲
- ۵- ساماندهی نظام استقرار روستاهای کوچک و پراکنده (تجمع)، اداره کل بهسازی مسکن جهاد سازندگی ۱۳۷۴
- ۶- اطلاعات بخشداری طارم علیا
- ۷- اطلاعات بنیاد مسکن انقلاب اسلامی، طارم علیا
- ۸- اطلاعات جهاد سازندگی، طارم علیا
- ۹- پایان نامه، نقش گیلوان بعنوان مکان مرکزی در توسعه روستایی طارم علیا، امیر انتخابی، شهرام، پایان نامه کارشناسی ارشد، زیر نظر استاد راهنما، دکتر عباس سعیدی

تجاری و شهری مجاور خود یعنی گیلوان در غرب منجیل در شرق (در استان گیلان) مراجعه می کنند.

## ج - طرح تجمیع نافر جام پاوه رود

طرح تجمیع دیگری قرار بود توسط جهاد سازندگی در روستاهای کم جمعیت طارم اجرا شود که با مقاومت فرهنگی و رفتاری مردم و عدم همکاری و هماهنگی ادارات دولتی به انجام نرسید. در این طرح قرار بود پس از بازسازی مکان گزینی دوباره روستای پاوه رود اهالی روستاهای سرخه سنگ، گاوخس، خساره و مینا نیز در آن تجمیع شوند که موجب اختلاف اهالی پاوه رود بعنوان میزبان و سایرین بعنوان میهمان قرار گرفت و جز اندکی از خانوارهای روستاهای فوق بقیه تن به اجرای این طرح ندادند.

## نتیجه گیری

موقعیت مکانی - فضایی، بافت، شکل و کارکرد روستاها در یک رونسند مکانی - زمانی در حال تغییر و تحول است و بتدریج از الگوهای سنتی خاص گذشته فاصله می گیرد و خود را با شرایط، ساختارها و کارکردهای جدید سکونتگاهی هماهنگ می سازد

موقعیت مکانی - فضایی، بافت، شکل و کارکرد روستاها در یک روند مکانی - زمانی در حال تغییر و تحول است و بتدریج از الگوهای سنتی خاص گذشته فاصله می گیرد و خود را با شرایط، ساختارها و کارکردهای جدید سکونتگاهی هماهنگ می سازد. بدین ترتیب هم سکونتگاهها